

<sup>®</sup>  
**geminini**

## OPERATIONS MANUAL

Bedienungsanleitung

Manual de funcionamiento

Manual de fonctionnement

Manual del utente

## **PT-2400**

### **High-Torque Direct-Drive Professional Turntable**

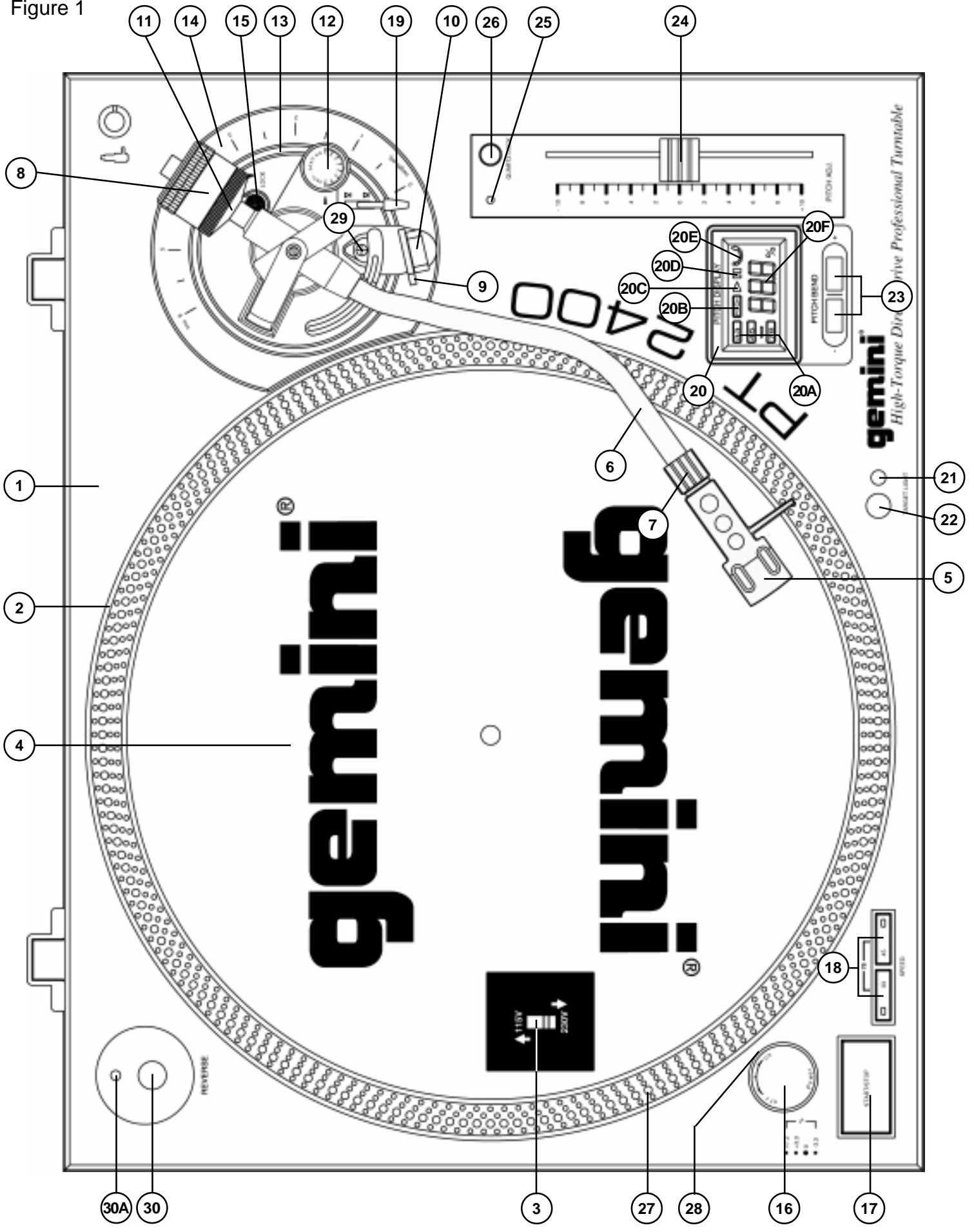
Professioneller Plattenspieler mit drehmomentstarkem Direktantrieb

Giradiscos profesional de accionamiento directo y de alto par motor

Platine vinyle professionnelle Hi-Torque à entraînement direct pilotée par quartz

Giradischi professionale a comando diretto ed a alta coppia motrice

Figure 1



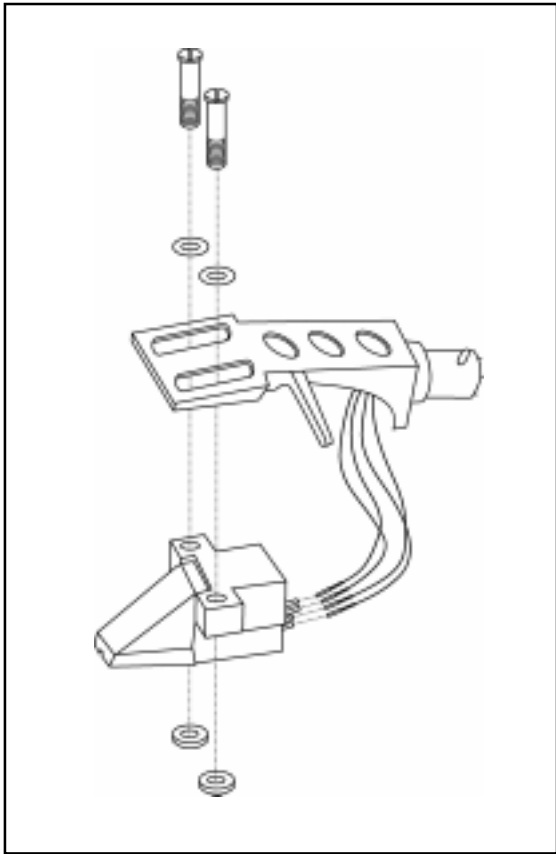


Figure 2

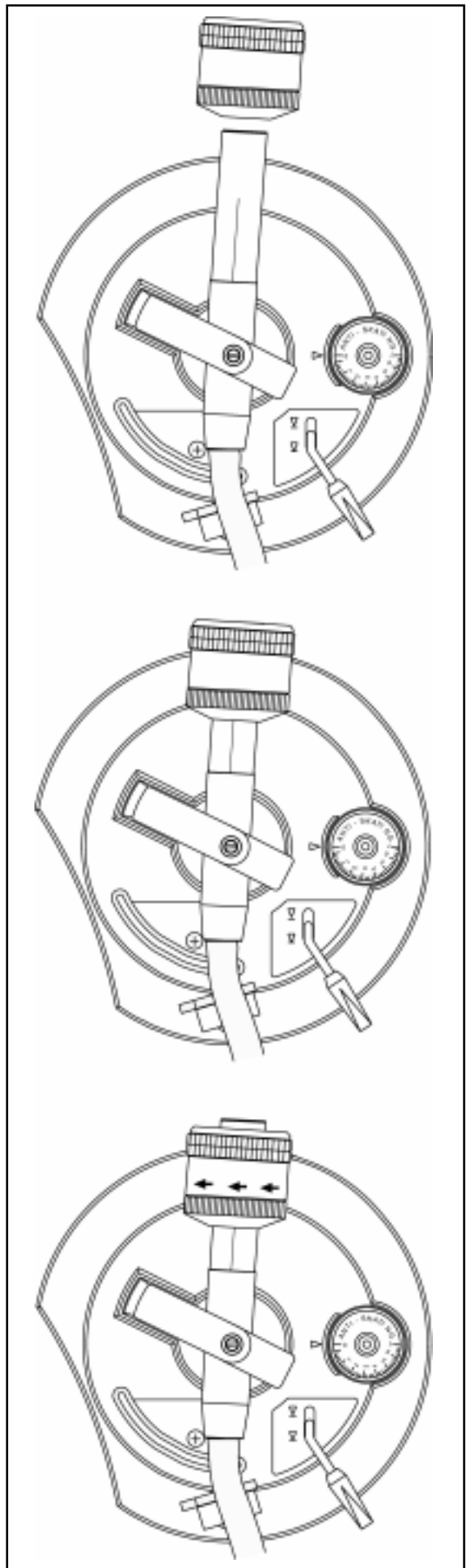


Figure 3

## Einleitung

Wir gratulieren Ihnen zum Kauf eines drehmomentstarken Gemini PT-2400 Plattenspielers. Dieser moderne Plattenspieler enthält die neuesten Funktionen, die die Plattenspieler-technik mit Direktantrieb zu bieten hat. Vor Anwendung des Plattenspielers lesen Sie bitte alle Anweisungen sorgfältig durch.

## Leistungsmerkmale

- Quartzgesteuerte Drehzahl
- +/- 10% Drehzahlregulierung (Pitch)
- Elektronische Bremsvorrichtung
- Strobelicht
- Start-/Stop-Funktionstaste
- Rückwärtslauf
- Digitalanzeige

## Vorsichtsmaßnahmen

1. Vor Anwendung dieses Geräts bitten alle Anweisungen sorgfältig durchlesen.
2. Das Gerät nicht öffnen, um das Risiko elektrischer Schocks zu vermeiden. Es enthält KEINE VOM ANWENDER ERSETZBAREN TEILE. Die Wartung darf nur von ausgebildeten Servicetechnikern durchgeführt werden.
3. Die Tonarmlager sind werkseingestellt und abgedichtet. Jegliche Änderungsversuche führen zum Erlöschen der Garantie.
4. Darauf achten, daß beim Anschluß die Netzspannung abgeschaltet ist.
5. Nur kapazitätsarme, abgeschirmte Kabel vorschriftsmäßiger Länge benutzen. Darauf achten, daß alle Stecker und Buchsen fest angeschraubt und richtig angeschlossen sind.
6. Zu Beginn müssen die Überblendregler und Lautstärkereger Ihres Verstärkers auf Minimum eingestellt und die Lautsprecherschalter in OFF-Position geschaltet sein. Vor dem Lautstellen 8 bis 10 Sekunden warten, um den durch Einschwingung erzeugten Schroteffekt zu vermeiden, welches zu Lautsprecher- und Frequenzweichenschäden führen könnte.
7. Dieses Gerät nicht Regen oder Feuchtigkeit aussetzen.
8. An den Reglern oder Schaltern keine Spray-Reinigungsmittel oder Schmiermittel benutzen.

## Teile-Lieferumfang

Plattenspieler.....	1
Plattenteller.....	1
Neoprenauflage.....	1
Abdeckhaube.....	1
Abdeckhaubenscharniere.....	2
45-U/min-Adapter.....	1
Balancegewicht.....	1
Tonkopf (Systemträger).....	1

## Zusammenbau und Aufstellung

**HINWEIS: SIEHE ABBILDUNG 1 (SEITE 1) FÜR TEILENUMMERN UND POSITIONEN.**

### EINBAU DES PLATTENSPIELERS:

1. Setzen Sie das **PLATTENSPIELERCHASSIS - TURNTABLE BASE (1)** auf eine flache, ebene Fläche ohne Vibration. Das Gerät so weit wie möglich von den Lautsprechern entfernt aufstellen. Das Gerät von direktem Sonnenlicht, Wärme, Feuchtigkeit oder Schmutz fernhalten. Das Gerät in gut belüfteter Umgebung aufstellen. Es mit den Plattentellerfüßen horizontal lagefest machen.

2. Den **SPANNUNGSWAHLER - VOLTAGE SELECTOR (3)** (befindet sich auf dem **PLATTENSPIELERCHASSIS**) auf der richtigen Spannung setzen. **WARNUNG:** Lassen Sie den **PLATTENSPIELER** rotieren mit einer falschen Spannungseinstellung, dann kann der Plattenspieler sich beschädigen.
3. Nachdem Sie überprüft haben, da das Verpackungsmaterial vollkommen entfernt worden ist, setzen Sie den **PLATTENTELLER - PLATTER (2)** vorsichtig auf die mittige Spindel des **PLATTENSPIELERCHASSIS - TURNTABLE BASE (1)**.
4. Die **NEOPRENAUFLAGE - NEOPRENE MAT (4)** auf den **PLATTENTELLER - PLATTER (2)** legen.

### EINBAU DES TONABNEHMERS: (SIEHE ABBILDUNG 2)

Weil alle Tonabnehmer individuell ausgeführt sind, siehe jeweilige Anweisungen für Tonabnehmer, um einen richtigen Einbau sicherzustellen.

1. Die Zuleitungsdrähte an den Tonabnehmerstiften anschließen. Um den Anschluß zu erleichtern, sind die meisten Tonabnehmerstifte farbkodiert. Die Zuleitungsdrähte an den Stiften der jeweiligen Farbkennzeichnung anschließen.

Weiß (L+).....linker Kanal +  
Blau (L-).....linker Kanal -  
Rot (R+).....rechter Kanal +  
Grün (R-).....rechter Kanal -

2. Den Tonabnehmer in den **TONKOPF/ SYSTEMTRÄGER - HEADSHELL (5)** einbauen und mit den dem Tonabnehmer beigegeführten Schrauben befestigen.

#### WICHTIG FÜR ALLE ANWENDER

#### DES STANTON 680 TONABNEHMERS

Bei Anwendung eines Stanton oder ähnlichen Tonabnehmern, bei denen die Masse an einem Tonabnehmerstift geerdet ist, den Erdungsdraht entfernen, der vom Körper des Tonabnehmers zum Massestift führt. Nichtbeachtung dieser Maßnahme kann zu übermäßigem Brummen führen.

### EINBAU DES TONKOPFES:

Den **TONKOPF - HEADSHELL (5)** an der Vorderseite des röhrenförmigen **TONARMS - TONE ARM (6)** einstecken. Beim Halten des **TONKOPFES** in horizontaler Position die **SICHERUNGSMUTTER - LOCKING NUT (7)** gegen den Uhrzeigersinn drehen, bis der **TONKOPF** festgeschraubt ist.

### EINBAU DES BALANCEGEWICHTS: (SIEHE ABBILDUNG 3)

1. Das **BALANCEGEWICHT - COUNTERWEIGHT (8)** auf den hinteren Teil des **TONARMS - TONE ARM (6)** schieben, wobei die numerierte Skala nach vorne gerichtet sein muss.
2. Das **BALANCEGEWICHT - COUNTERWEIGHT (8)** gering im Gegenurzeigersinn ziehen, um es auf den hinteren Teil des **TONARMS - TONE ARM (6)** zu schrauben.

### HORIZONTALER NULLPUNKTAGLEICH UND REGULIERUNG DES AUFLAGEDRUCKS:

1. Ohne die Nadelspitze zu berühren, entfernen Sie den Nadelschutz (falls Ihr Tonabnehmer einen abnehmbaren Nadelschutz hat).
2. Die **TONARM-KLEMMSCHELLE - ARM CLAMP (9)** lösen und den **TONARM - TONE ARM (6)** von der **TONARMAUFLAGE - ARM REST (10)** abheben.
3. Durch das Verdrehen gegen den Uhrzeigersinn des **BALANCEGEWICHTS - COUNTERWEIGHT (8)** wird die Tonabnehmerseite des **TONARMS - TONE ARM (6)** gesenkt. Beim Drehen im Uhrzeigersinn geschieht das Gegenteil. Das **BALANCEGEWICHT** je nach Bedarf im oder gegen den Uhrzeigersinn drehen, bis der **TONARM** horizontal ausbalanciert ist. Dies lässt sich leicht feststellen, indem man die Stelle beobachtet, wo der **TONARM** unbehindert "schwimmt".
4. Den **TONARM - TONE ARM (6)** auf die **TONARMAUFLAGE - ARM REST (10)** setzen und ihn mit der **TONARM-KLEMMSCHELLE - ARM CLAMP (9)** festklemmen.
5. Indem der **TONARM - TONE ARM (6)** auf der **TONARMAUFLAGE - ARM REST (10)** festgeklemmt ist, halten Sie das **BALANCEGEWICHTS - COUNTERWEIGHT (8)** ruhig mit der Hand,

während Sie den **AUFLAGEDRUCKRING - STYLUS PRESSURE RING (11)** rotieren, bis sich die Ziffer "0" auf dem Ring mit der Mittellinie an dem hinteren Rohr des **TONARMS** ausrichtet. Der horizontale Nullpunktgleich (0) ist nun abgeschlossen.

- Den **TONARM** erneut schwimmen lassen, um sicherzustellen, daß der horizontale Nullpunktgleich (0) gleich geblieben ist. Wurde er nicht beibehalten, wiederholen Sie die Schritte 3 - 5.
- Nach dem horizontalen **NULLPUNKTABGLEICH** das abgegliche **BALANCEGEWICHT - COUNTERWEIGHT (8)** gegen den Uhrzeigersinn drehen, bis der vom Tonabnehmerhersteller empfohlene Auflagedruck auf dem **AUFLAGEDRUCKRING - STYLUS PRESSURE RING (11)** erscheint, wo er mit der Mittellinie des **TONARMS - TONE ARM (6)** zusammentrifft.

### REGULIERUNG DER ANTISKATING-VORRICHTUNG:

Die **ANTISKATING-VORRICHTUNG - ANTI-SKATING CONTROL (12)** auf den gleichen Wert wie den Auflagedruck einstellen.

### REGULIERUNG DER TONARMHÖHE:

Die Tonarmhöhe ist zwischen 0 und 6 mm einstellbar. Eine **HÖHENSKALA - HEIGHT SCALE (14)** (in Unterteilungen von 0,5 mm) wird mitgeliefert, um bei Einstellung den genauen Skalenwert zu gewähren.

- Den Tonarm lösen, indem Sie den Knopf der **TONARMARRETIERUNG - ARM LOCK (15)** entgegen die Arretierposition drehen.
- In Tabelle A finden Sie die Höhe des Tonabnehmers und auch ihren entsprechenden Skalenwert.
- Den **HÖHENJUSTIERRING - ARM HEIGHT ADJUSTMENT RING (13)** drehen, bis die Referenzlinie auf dem Ring am korrekten Skalenwert eingestellt ist.
- Arretieren Sie den Tonarm, indem Sie den Knopf der **ARMARRETIERUNG - ARM LOCK (15)** im Uhrzeigersinn drehen, bis er die Arretierposition erreicht.

TABELLE A

Tonabnehmernhöhe (mm)	Skalenwert
15	0
16	1
17	2
18	3
19	4
20	5
21	6

Zum Beispiel: wenn der Tonabnehmer eine Höhe von 18,5 mm hat, sollte die Referenzlinie des **ARMHÖHENJUSTIERRINGS - ARM HEIGHT ADJUSTMENT RING (13)** zwischen 3 und 4 an der **HÖHENSKALA - HEIGHT SCALE (14)** eingestellt sein.

### EINBAU DER ABDECKHAUBE:

- Die Scharniere an der Abdeckhaube anbringen.
- Halten Sie die Abdeckhaube direkt über dem Plattenspieler in Position und schieben die Scharniersockel in die Halterungen, die in die Rückwand montiert sind.
- Vor dem Entfernen immer die Abdeckhaube anheben.
- Es sollte vermieden werden, die Abdeckhaube während des Spielens zu öffnen und zu schließen. Dies könnte zu unerwünschten Vibrationen und Nadelspringen führen.

### ANSCHLÜSSE:

- Den Netzstecker an einer entsprechenden Steckdose anschließen.
- Siehe Tabelle A für vorschriftsmäßige Anschlüsse der Ausgangs-RCA-Stecker und des Erdungssteckers. Achten Sie darauf, daß alle Stecker an den richtigen Buchsen fest angeschlossen sind (Phono-Eingänge). Um Brummtöne zu vermindern, ist darauf zu achten, daß die Erdungsöse fest an der Erdungsschraube angeschlossen ist.

TABELLE B

AUSGANGS-ANSCHLUSS	MIXER ODER RECEIVER
L ( WEIß)	PHONO- L KANAL
R (ROT)	PHONO- R KANAL
ERDUNG (Flachöse)	Erdungsschraube

## Bedienungsanweisungen

### GRUNDBETRIEB:

- Die Platte auf die **NEOPRENAUFLAGE - NEOPRENE MAT (4)** legen, die auf dem **PLATTENTELLER - PLATTER (2)** sitzt.
- Die gewünschte Drehzahl auswählen, indem Sie an der **DREHZAHLTASTE - SPEED SELECTOR (18)** entweder 33 oder 45 auswählen. Für die 78 U/min Drehzahl, beide **DREHZAHLTASTEN 33** und 45 gleichzeitig auswählen.
- Den **NETZSCHALTER - POWER (16)** in die "ON"-Position schalten, woraufhin das (in den **NETZSCHALTER** eingebaute) Stroblicht und die Drehzahlanzeige (für die ausgewählte Drehzahl) aufleuchten wird.
- Den Nadelschutz abnehmen (falls an Ihrem Tonabnehmer vorhanden).
- Die **TONARM-KLEMMSCHELLE - ARM CLAMP (9)** an der **TONARMAUFLAGE - ARM REST (10)** lösen.
- Die **START STOP (17)** taste drücken. Der **PLATTENTELLER - PLATTER (2)** wird anfangen zu drehen.
- Den **TONARMLIFT-HEBEL - CUE LEVER (19)** in die "UP"-Position schieben.
- Den Tonarm über die gewünschte Rille auf der Platte positionieren, und den **TONARMLIFT-HEBEL** in die "DOWN"-Position schieben. Der **TONARM - TONE ARM (6)** wird sich langsam auf die Platte senken, woraufhin die Platte zu spielen beginnt.
- Bei Beendigung des Spielens heben Sie den **TONARM - TONE ARM (6)**, schieben ihn auf die **TONARMAUFLAGE - ARM REST (10)** und befestigen ihn mit der **TONARM-KLEMMSCHELLE - ARM CLAMP (9)**.
- Nun haben Sie die Option, den Strom abzuschalten, indem Sie den **NETZSCHALTER - POWER (16)** in die "OFF"-Position schalten, oder den **PLATTENTELLER - PLATTER (2)** zu stoppen, indem Sie die **START STOP (17)** taste drücken und die elektronische Bremse aktivieren.

### SPIELUNTERBRECHUNG:

- Durch das Anheben des **TONARMLIFT-HEBELS - CUE LEVER (19)** in die "UP"-Position wird der **TONARM - TONE ARM (6)** angehoben und unterbricht das Spielen.
- Das Senken des **TONARMLIFT-HEBELS** in die "DOWN"-Position wird den **TONARM - TONE ARM (6)** langsam an der Stelle auf die Platte setzen, wo das Spielen unterbrochen wurde.

### DAS SPIELEN VON 45-U/MIN-PLATTEN:

- Wenn Sie eine 45-U/min-Platte spielen, die ein großes Mittelloch hat (z.B. Singles), setzen Sie zunächst einen **ADAPTER** auf die Spindel.
- Darauf achten, daß die 45-U/min-**DREHZAHLWÄHLTASTE - SPEED SELECTOR (18)** gedrückt ist und die 45-U/min-Drehzahlanzeige aufleuchtet.

### NADELBELEUCHTUNG:

- Fest auf den **NADELBELEUCHTUNGS-SCHALTER - TARGET LIGHT SWITCH (21)** drücken, wodurch die **NADELBELEUCHTUNG - TARGET LIGHT (22)** so weit herausgefahren wird, um die Nadelspitze zu beleuchten.
- Um die **NADELBELEUCHTUNG** zu versenken, drücken Sie so lange auf die Lampe, bis diese im Gehäuse arretiert.

- Bei Nichtgebrauch sollte die **NADLEBELEUCHTUNG** in versenkter Position gehalten werden.

## REGULIERUNG DER DREHGESCHWINDIGKEIT:

- Der PT-2400 ist mit einem **GESCHWINDIGKEITSREGLER - PITCH CONTROL (24)** und **QUARTZSPERRE - QUARTZ LOCK (26)** ausgerüstet. Wenn die **QUARTZSPERRE** aktiviert ist, leuchtet die **grüne PITCH LED - QUARTZ LOCK LED (25)** und die Drehzahl wird genau 33 1/3, 45 und 78 U/min sein, je nachdem welche **DREHZAHLOWÄHLTASTE - SPEED SELECTOR (18)** gedrückt wird ohne Rücksicht auf die Reglerstellung. Der **GESCHWINDIGKEITSREGLER** schaltet sich automatisch aus wenn die **QUARTZSPERRE** aktiviert ist.
- Wenn die **QUARTZSPERRE** ausgeschaltet ist, können Sie den **GESCHWINDIGKEITSREGLER** nachjustieren. Wenn Sie den **GESCHWINDIGKEITSREGLER** außerhalb der Mittenposition schieben, kann die Tonhöhe zwischen +/- 10% eingestellt werden, abhängig von der Position des **GESCHWINDIGKEITSREGLERS**.
- Drücken Sie Taste der **QUARTZSPERRE**, um die Drehzahl wieder genau auf 33 1/3, 45 oder 78 U/min zu bringen, wenn der **GESCHWINDIGKEITSREGLER** außerhalb der Mittenposition steht. Das Ausschalten der **QUARTZSPERRE** wird die Geschwindigkeit des Plattentellers auf die ursprüngliche Einstellung des Geschwindigkeitsreglers zurückführen.
- Der **PLATTENTELLER - PLATTER (2)** ist mit einem **STROBELICHT-U/ MIN-ANZEIGESTREIFEN - STROBE RPM INDICATOR STRIP (27)** ausgerüstet, und der **NETZSCHALTER - POWER (16)** enthält eingebaute **STROBELICHTER - STROBE LIGHTS (28)**. Wenn sich der **PLATTENTELLER - PLATTER (2)** dreht, erleuchten die **STROBELICHTER - STROBE LIGHTS (28)** den **STROBELICHT-U/ MIN-ANZEIGESTREIFEN - STROBE RPM INDICATOR STRIP (27)**. Die untere Punktreihe wird feststehend erscheinen, wenn die Tonhöhe -3,3% ist. Die zweite Punktreihe von unten wird feststehend erscheinen wenn die Drehzahl genau 33 1/3, 45 oder 78 U/min ist, je nachdem welche **DREHZAHLOWÄHLTASTE - SPEED SELECTOR (18)** gedrückt wird. Die dritte Punktreihe von unten wird feststehend erscheinen wenn die Tonhöhe +3,3% ist. Die oberste Punktreihe wird feststehend erscheinen wenn die Tonhöhe +7,2% ist.

## PITCH BEND-TASTEN:

- Wenn die **PITCH BEND (23)** Tasten (Beschleunigung / Abbremsung) gedrückt werden, wird die Geschwindigkeit automatisch angehoben oder gesenkt, ohne die Reglereinstellung zu verändern. Wenn die Tasten freigegeben werden, kehrt die Geschwindigkeit zur Reglereinstellung zurück. Sie können diese Funktion benutzen, um die Geschwindigkeitsunterschiede beim Mischen von einem Titel zum anderen anzupassen.

## BENUTZUNG DER RÜCKWÄRTSLAUF-TASTE:

- Die **REVERSE (30) (RÜCKWÄRTSLAUF)** Taste drücken um den **PLATTENTELLER - PLATTER (2)** in die entgegengesetzte Richtung zu drehen (die **REVERSE LED (30A)** leuchtet auf). Die **REVERSE** Taste nochmals drücken um den Plattenteller zur normalen Drehrichtung zurückzubringen.

## DIGITALANZEIGE:

- Die **DIGITALANZEIGE - DIGITAL DISPLAY (20)** zeigt **DREHZAHLOWÄHLTASTE - SPEED (20A)**, **FADERAKTIVIERUNG - PITCH SLIDE ACTIVATION (20B)**, **ABSPIELEN - PLAY (20C)**, **PAUSE (20D)**, **RÜCKWÄRTSLAUF - REVERSE (20E)** und **DREHZAHLOWÄHLTASTE - SPEED (20A)** an.

## REGULIERUNG DER ARMLIFTHÖHE:

- Wenn der voreingestellte Abstand, bei dem der **CUEING-HEBEL - CUE LEVER (19)** die Nadel von der Plattenfläche hebt, nicht weit genug ist, kann dieser reguliert werden, indem man die **ARMLIFTHÖHENJUSTIERSCHRAUBE - ARM-LIFT HEIGHT ADJUSTMENT SCREW (29)** durch Drehen und gleichzeitiges Drücken auf den **TONARM - TONE ARM (6)** nachjustiert. Das Drehen der Schraube im Uhrzeigersinn wird den Abstand verringern, und das Drehen gegen den Uhrzeigersinn wird ihn verlängern.

## Spezifikationen

### PLATTENSPIELER:

Typ.....	Manueller Plattenspieler mit Quartzdirektantrieb
Antriebsmethode.....	Direktantrieb
Motor.....	Bürstenloser 18-V-Gleichstrommotor
Plattenteller.....	Druckguß 332 mm Durchmesser
Drehzahl.....	33 1/3, 45 oder 78 U/min
Anlaufmoment.....	2,2 Kg/cm
Hochlaufzeit.....	0,6 sec. Stillstand bis 33 1/3 U/min
Bremssystem.....	Elektronische Bremse
Tonhöhenchwankungen.....	0,01% WRMS* * Dieser Nennwert bezieht sich nur auf die Plattenspielermontage und auf den Plattenteller, ausschließlich Auswirkungen der Platten, Tonabnehmer oder Tonarme.
Rumpeln.....	78 dB (IEC 98A WTD)

### TONARM:

Typ.....	S-förmiger Studio-Tonarm mit 1/2"-Anschluß
Nutzlänge.....	230,1 mm (9 1/16")
Armhöhen-Einstellbereich.....	0 - 6 mm
Überhang.....	15,2 mm (19/32")
Effektive Masse.....	9 g (ohne Tonabnehmer)
Reibungswinkel.....	22°
Reibung.....	Wenige als 7 mg (seitlich, vertikal)
Abtastfehlerwinkel.....	> 0°32" an der Innenrinne einer 30-cm-Platte
Auflagedruck-Einstellbereich.....	0 - 5 g
Anwendbarer Tonabnehmern-Gewichtsbereich.....	6 - 10 g
Tonkopfgewicht.....	5,6 g

### ALLGEMEINES:

Stromversorgung.....	115V~60Hz/230V~50Hz
Leistungsaufnahme.....	15W
Abmessungen.....	450 x 152 x 352 mm
Gewicht.....	12,3 kg

Technische Änderungen vorbehalten. Gewichtsangaben und Abmessungen sind annähernd.



**In the U.S.A., if you have any problems with this unit, call 1-732-969-9000 for customer service. Do not return equipment to your dealer.**

Parts of the design of this product may be protected by worldwide patents.

Information in this manual is subject to change without notice and does not represent a commitment on the part of the vendor. Gemini Sound Products Corp. shall not be liable for any loss or damage whatsoever arising from the use of information or any error contained in this manual.

No part of this manual may be reproduced, stored in a retrieval system or transmitted, in any form or by any means, electronic, electrical, mechanical, optical, chemical, including photocopying and recording, for any purpose without the express written permission of Gemini Sound Products Corp..

It is recommended that all maintenance and service on the product should be carried out by Gemini Sound Products Corp. or its authorized agents. Gemini Sound Products Corp. cannot accept any liability whatsoever for any loss or damage caused by service, maintenance or repair by unauthorized personnel.

**Worldwide Headquarters • 8 Germak Drive, Carteret, NJ 07008 • USA  
Tel (732) 969-9000 • Fax (732) 969-9090**

France • G.S.L. France • 11, Avenue Leon Harmel, Z.I. Antony, 92160 Antony, France  
Tel: + 33 (0) 1 55 59 04 70 • Fax: + 33 (0) 1 55 59 04 80

Germany • Gemini Sound Products GmbH • Ottostrasse 6, 85757 Karlsfeld, Germany  
Tel: 08131 - 39171-0 • Fax: 08131 - 39171-9

UK • Gemini Sound Products • Unit C4 Hazleton Industrial Estate, Waterlooville, UK P08 9JU  
Tel: 087 087 00880 • Fax: 087 087 00990

Spain • Gemini Sound Products S.A. • Mino, 112, Nave 1, 08223 Terrassa, Barcelona, Spain  
Tel: 011-34-93-736-34-00 • Fax: 011-34-93-736-34-01